



Présentation du produit

- ↪ Automatisation du traitement manuel répétitif d'ouverture et du traitement de courriers électroniques ou e-mails en provenance d'Internet
- ↪ Maintien du niveau de sécurité en affectant une seule entrée et un seul poste à l'ouverture sur Internet, sans se passer d'avantages tels que les échanges de données
- ↪ Contrôle des courriers et des pièces entrants à l'aide d'une base historique, afin d'éviter des échanges inutiles pour la société (exemple : photos).

Le but premier de ce système est le gain de temps qui est très précieux.

Vous êtes parmi les sociétés qui recevaient plus de 20 mails par jour : ce produit vous concerne.

Par exemple : pour 40 mails reçus, on passe de 20 min. de traitement à 5 min. grâce à ce système !



Analyse des traitements prévus

Les traitements prévus sont les suivants :

- 1 Connexion au serveur de messagerie
- 2 Lecture automatique des e-mails reçus, non encore lus, c'est à dire non encore vidés sur la boîte de réception d'un logiciel de messagerie (celui utilisé par la société **COGEMOULE** est Netscape)
- 3 Accès à la ou aux pièces jointes et suivant les extensions de ces pièces :

Si la pièce jointe est :

- | | |
|---|--|
| - un fichier .zip, .gz, .tar,... | ⇒ archiver |
| - un fichier .exe | ⇒ mise en quarantaine et arrêt |
| - un fichier image .bmp, .jpg, .gif, .. | ⇒ transférer une machine (un n°IP) |
| - un fichier bureautique .doc, .txt, .xls | ⇒ dispatcher et transférer l'e-mail sur la messagerie Interne à un destinataire interne, suivant l'émetteur. |
| - un fichier document acrobat .pdf | ⇒ dispatcher selon les mêmes règles |
| - sans aucune pièce | ⇒ dispatcher selon les mêmes règles |

- 4 Enregistrement dans une base des données, les informations telles que le destinataire, l'émetteur, l'objet, le nom des pièces jointes, l'heure et date de réception, action, date et heure exécution de l'action, destinataire interne, si transfert.



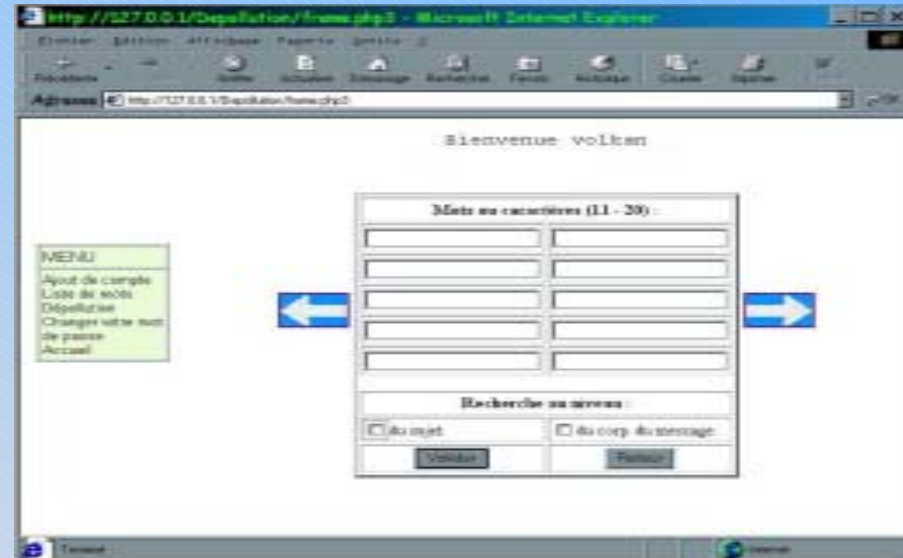
Description du produit

Tout en haut de la page, on voit apparaître le nom de l'utilisateur.
A gauche se situe la barre de menus qui permet de changer facilement de page.
Nous indiquons à l'utilisateur le nombre de comptes de messagerie qu'il possède puis en dessous les caractéristiques de ses comptes.
Il a la possibilité de les modifier et de les supprimer.
Lorsque l'utilisateur décide de modifier les paramètres de l'une de ses boîtes de messageries, nous affichons dans une nouvelle fenêtre les paramètres actuels, il peut donc les modifier puis valider.



▲ Exemple de page d'accueil

Le nombre de mots ou de caractères n'est pas limité. Grâce à un système de réaffichage de la page de traitement, les déconnexions pour dépassement de temps de traitement sont écartées.
Pour chaque série, l'utilisateur a la possibilité de choisir à quel niveau du mail la recherche va s'effectuer : au niveau du sujet, du corps du message ou des deux.
Si l'utilisateur ne coche aucune des deux cases, un message d'erreur apparaît et la validation ne peut avoir lieu.
Les deux liens, sous forme de flèche située à droite et à gauche du tableau, permettent d'atteindre les séries suivantes et précédentes.
Lors de la création d'un utilisateur par l'administrateur, cet utilisateur ne possède aucune série de mots, elles sont créées au fur et à mesure de leur remplissage.
Si aucun champ n'est rempli, on ne réalise pas l'enregistrement.
La modification d'une série existante se fait directement sur cette même page, si la série existe déjà on réalise simplement une mise à jour.



▲ Exemple de saisie de mots-clés



Description du produit (suite)

Cette fenêtre va permettre aux utilisateurs de saisir leurs critères. La sélection peut s'effectuer selon les différentes parties des mails : le destinataire, l'émetteur, le sujet, les pièces jointes ou en fonction de la liste des mots-clés.

On obtient ainsi par exemple :

⊕ Fichier joint se termine par .zip

L'utilisateur a la possibilité de lier les critères entre eux par une relation logique du type : ET, OU, SAUF.

Tant que l'utilisateur sélectionne une relation, il boucle sur la fenêtre de saisie de critères. Par contre, si la relation avec le critère suivant est inexistante, il arrive sur la page du choix de l'action à réaliser.

Exemple de saisie de critères ➤

BIENVENUE - Microsoft Internet Explorer
Adresse : http://127.0.0.1/Copernik/News.php3

Bienvenue volkan.

Critères 4

⊕ Destinations de mail :

⊙ Correspondant à la liste des mots clés

Relation avec le critère suivant :

Valider

MENU
CRITERE
Ajouter
Modifier
TRAITEMENT

Une fois que l'utilisateur a saisi ses critères, il doit saisir les actions à réaliser.

Il a le choix entre : supprimer les mails du serveur, copier le contenu des mails sur un disque dur local ou transférer les mails à une autre personne.

La base de données de l'application possède une table CONTACT qui contient le carnet d'adresses interne de la société. Si l'utilisateur décide de transférer les mails et que l'adresse électronique n'apparaît pas dans la liste déroulante, l'utilisateur peut saisir une adresse mail et cette adresse sera enregistrée dans la base de données.

Exemple de choix d'actions à réaliser ➤

BIENVENUE - Microsoft Internet Explorer
Adresse : http://127.0.0.1/Copernik/News.php3

Bienvenue volkan.

Critères 4

Action à réaliser :

Supprimer

Copier vers

Transférer à ou alors

Valider

MENU
CRITERE
Ajouter
Modifier
TRAITEMENT



Description du produit (fin)

Consultation, modification et suppression de critères

Cette page affiche à l'utilisateur la totalité de ses critères et les relations qui les lient.

Cette page offre ainsi un récapitulatif, mais aussi la possibilité pour l'utilisateur de modifier et de supprimer ses critères.

Exemple de page récapitulative ➤

